



www.opora-os.cz | opora.ul@centrum.cz

opora.ul@centrum.cz | www.opora-os.cz

Pobočky

Pracoviště Litoměřice

Jungmannova 1024
413 01 Roudnice nad Labem
Tel: 416 837 226

Pracoviště Ústí nad Labem

Velká Hradební 2
401 00 Ústí nad Labem
Tel: 475 232 532, 777 588 882

Pracoviště Česká Lípa

Zámecká 71
470 01 Česká Lípa
Tel: 777 588 884

Pracoviště Kladno

Kynského 117
274 01 Slaný
Tel: 777 764 727

Pracoviště Praha

Pláňanská 1
100 00 Praha 10
Tel: 777 764 727

VÝROČNÍ ZPRÁVA 2008

Členská základna

V roce 2008 mělo sdružení OPORA celkem 7 řádných členů:

MUDr. Libor Svět, Jana Světová, Stanislava Světová, Marcela Myšáková, Jana Šnýdřová, Jana Krpešová a Eva Tenglerová.

Vedení organizace

MUDr. Libor Svět – předseda představenstva

Jana Světová – člen představenstva

Marcela Myšáková – člen představenstva

Zaměstnanci

Marcela Janotová – sociální pracovník, koordinátor soc. služeb

Jana Krpešová, Tereza Silbernaglová – projektový manažer

Marcela Myšáková – vedoucí pracoviště, koordinátor soc. služeb

Jana Šnýdřová - vedoucí pracoviště, koordinátor soc. služeb

Radka Bongová - vedoucí pracoviště, koordinátor soc. služeb

Eva Tenglerová - vedoucí pracoviště, koordinátor soc. služeb

Miloslava Horáčková – personalista

Marie Veselá – administrativní pracovník

Jana Světová – administrativní pracovník

Jaroslava Ciprová, Marta Mašková, Dana Kleinbauerová – pracovníci v sociálních službách

...a širší tým pracovníků v přímé péči.

Aktivity sdružení OPORA v roce 2008

- Pečovatelská služba
- Odborné sociální poradenství a půjčovna kompenzačních pomůcek
- Domácí hospicová péče
- Osvětová činnost a Taneční Terapie
- Ostatní

Působení sdružení OPORA:

Pracoviště Ústí nad Labem

Pracoviště Roudnice nad Labem pro okres Litoměřice

Pracoviště Česká Lípa

Pracoviště Slaný pro okres Kladno

Pracoviště Praha pro hlavní město Praha

Bilance aktivit občanského sdružení OPORA v roce 2008

Poslání a cíle organizace

Posláním naší organizace je usilovat o zlepšení kvality života občanů seniorů, občanů se zdravotním postižením a občanů v nepříznivé sociální situaci, žijících ve svém přirozeném sociálním prostředí. Chceme prosazovat a obhajovat zájmy a práva výše uvedené cílové skupiny ve společnosti a podporovat zavádění nových trendů a přístupů v oblastech terénních sociálních služeb. Snažíme se také o podporu rozvoje komunitní péče.

Hlavním cílem občanského sdružení je zajišťovat občanům seniorům, občanům se zdravotním postižením a občanům v nepříznivé sociální situaci kvalitní sociální služby a umožnit jim tak co nejdéle setrvat v jejich přirozeném sociálním prostředí – ve svých domovech, se svými nejbližšími.

Aktivity organizace v roce 2008

V roce 2008 pokračovala organizace v započatých aktivitách a poskytovala následující **sociální služby**:

- Pečovatelská služba dle § 40 zákona č.108/ 2006 Sb.
- Sociální poradenství dle § 37 zákona č. 108/ 2006 Sb.
- Sociálně aktivizační služby pro seniory a osoby se zdravotním postižením dle § 66 zákona č. 108/2006 Sb.

Svou činnost dále rozšířila v rámci projektu Domácí hospicová péče o nově registrovanou službu:

- Odlehčovací služby dle § 44 zákona č. 108/2006 Sb.

Organizace pokračovala v účasti na **komunitním plánování** sociálních služeb a rozvíjela spolupráci s dalšími poskytovateli sociálních služeb.

V rámci projektových aktivit byl ve spolupráci s Centrem komunitní práce vypracován projekt ESF na **Vzdělávací modul pro pracovníky v sociálních službách** se zaměřením na hospicovou péči.

V roce 2008 byly vytvořeny **webové stránky** organizace, které jsou dostupné na <http://www.opora-os.cz>



Pečovateľská služba

Cílem pečovatelské služby je umožnit seniorům, osobám se zdravotním postižením a občanům v nepříznivé sociální situaci zůstat ve svých domovech – se svou rodinou a svými nejbližšími. Při poskytování jednotlivých úkonů pečovatelské služby se snažíme co nejvíce využívat zbytkových dovedností klienta a celkově ho aktivizovat, abychom zabránili případné sociální izolaci.

V rámci pečovatelské služby pomáháme našim klientům s:

- osobní hygienou (např. celková koupel, mytí na lůžku, mytí vlasů, oblékání, pomoc na WC apod.)
- přípravou stravy (příprava a podávání jídla)
- nákupem
- úklidem domácnosti (např. mytí nádobí, vynesení smetí, vytírání společných prostor apod.)
- pochůzkami (např. vyzvednutí léků, receptů, zásilek na poště apod.)
- dohledem (zprostředkování kontaktu se společenským prostředím, pomoc při zvládnutí péče o vlastní osobu, pomoc při zajištění chodu domácnosti, aktivizační činnosti).

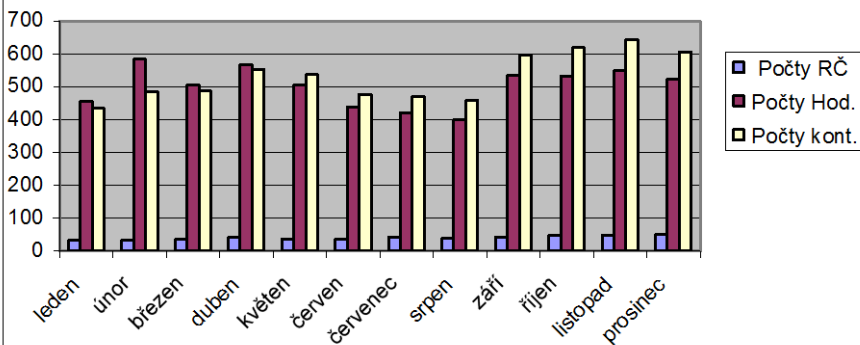
Pečovateľská služba je hlavní aktivitou našeho sdružení. Také v roce 2008 byla služba poskytována s dostupností **24 hodin denně, 7 dní v týdnu, 366 dní v roce.**

Záměrem na rok 2008 bylo poskytovat pečovatelskou službu na všem pracovištích, na kterých byla služba registrována – v Ústí nad Labem, Roudnici nad Labem, Česká Lípa, Slaný a Praha.

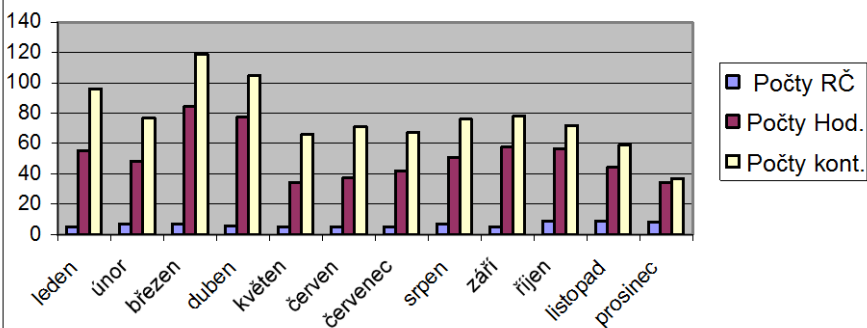
Zatímco v Ústeckém kraji pokračoval pozitivní trend vývoje z předchozího období, a také pracoviště ve Středočeském kraji zaznamenalo úspěšný rozjezd služby, pracoviště v Libereckém kraji a v hlavním městě Praze se potýkala se značnými problémy. V České Lípě nebyla služba poskytována z důvodu nedostatku finančních prostředků a nemožnosti konkurence vůči nadměrně subvencované pečovatelské službě města, v Praze byly personální důvody příčinou zrušení registrace služby.

	Ústí n.L.	Roudnice n.L.	Slaný	Praha	Česká Lípa
Počet unicitních klientů	88,0	20,0	11,0	0	0
Prům. počet klientů/měsíc	40,5	6,5	3,3 (4,3)	0	0
Počet kontaktů	6362,0	923,0	215,0	0	0
Počet hodin	6013,0	624,0	140,5	0	0

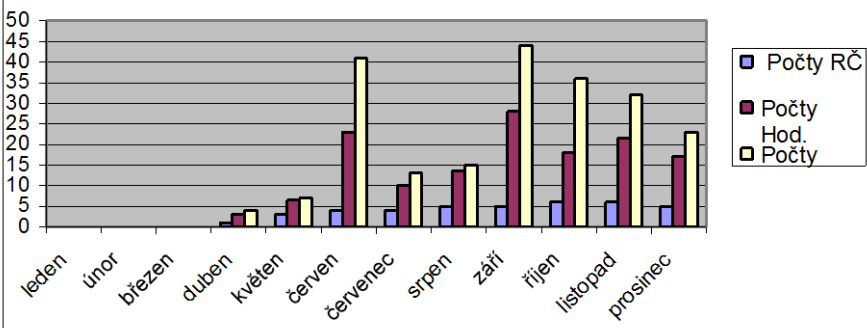
Statistika PS ÚSTÍ N.L. 2008



Statistika PS ROUDNICE N.L. 2008



Statistika PS SLANÝ 2008





Odborné sociální poradenství a půjčovna kompenzačních pomůcek

Odborné sociální poradenství

Cíle sociálního poradenství jsou:

- poskytovat konkrétní pomoc klientovi při řešení obtížné sociální situace
- poskytovat konkrétní pomoc vedoucí ke zmírnění dopadů obtížné sociální situace klienta

- zlepšit informovanost občanů o soc. službách a oprávněných nárocích

Sociální poradenství poskytujeme na kontaktních místech organizace, telefonicky, v domácnosti klienta, případně v místě určeném klientem (úřad, zdravotnické zařízení).

Zásady dodržované při poskytování sociálního poradenství: individuální přístup, nezávislost a nestrannost, anonymita, aktivní podíl klienta na řešení a jeho svobodná volba, provázanost a propojenost s dalšími sociálními službami, spolupráce s jinými poskytovateli.

Půjčovna kompenzačních pomůcek

Existenci půjčovny umožňujeme klientům:

- návrat ze zdravotnického zařízení a co nejrychlejší zapojení do běžného občanského života
- překlenout dobu zhoršeného zdravotního stavu, dokud nedojde k jeho zlepšení nebo získání pomůcky hrazené pojišťovnou
- maximální dostupné pohodlí, pokud je klient upoután na lůžko (aktivizace na lůžku, prevence proleženin apod.)
- zvýšení kvality života. Podpoření soběstačnosti klienta mu umožňuje aktivní spoluúčast na jeho zdraví, životním stylu

Statistika 2008 – SP a PZT					
Měsíc/pracoviště	UL	RC	CL	SL	PH
Leden	19	5	0	0	0
Únor	16	4	1	0	2
Březen	16	4	1	2	1
Duben	30	7	2	2	2
Květen	27	7	2	4	3
Červen	28	7	2	5	2
Červenec	30	8	1	2	1
Srpen	32	7	1	5	2
Září	24	6	2	8	5
Říjen	36	9	4	4	4
Listopad	27	7	2	3	2
Prosinec	22	6	2	3	3
Mezisoučet	307	77	20	38	27
Půjčovna pomůcek	59	68	29	16	19
CELKEM	366	145	49	54	46

Také v tomto roce jsme zaznamenali nárůst klientů sociálního poradenství. Důvodem je lepší propagace a informovanost o službě, dostatek vhodných pomůcek, spolupráce s jinými poskytovateli a nárůst klientely ostatních sociálních služeb organizace.

Nejvíce používané pomůcky:

1. Mechanické vozíky
2. Chodítka (kolová, 4bodová)
3. Toaletní křesla
4. Lůžka s antidekubitní matrací
5. Sedačky do vany



Sociálně aktivizační služby pro seniory a osoby se zdravotním postižením

Tuto registrovanou sociální službu realizovalo sdružení formou dvou aktivit:

- **Osvětová činnost**
- **Taneční terapie pro seniory**

Cílem těchto aktivit je umožnit klientům nejen seniorského věku aktivně se podílet na svém zdraví, vést aktivní život a zabránit tak sociálnímu vyloučení této cílové skupiny ze společnosti.

Osvětová činnost

V tomto roce proběhlo 10 přednášek, které se opět týkaly zdraví, zdravého života a stárnutí. Témata vycházela z přání posluchačů v minulých letech, k oblíbeným tématům patří: Aby nás nohy nebolely, Diabetes mellitus, Zdravotní a kompenzační pomůcky či Výživa ve stáří.

V roce 2008 navštívilo naše přednášky celkem **226** účastníků.

Taneční Terapie

Taneční terapie je aktivizačně/rehabilitační program určený občanům seniorského věku. V roce 2008 se uskutečnilo celkem 50 lekcí taneční terapie. Program se konal v pronajatých prostorách na 5 místech v Ústí nad Labem (DS Chlumeč, DpS Chlumeč, DS Orlická, DS Krásné Březno a DS Velké Březno). Taneční lekce probíhaly v pravidelných setkáních dle domluvy v každé z 5 skupin 1x za 14 dní. Během jednotlivých lekcí byly účastníky procvičovány různé sestavy, s velkým ohlasem se u klientů setkala možnost výběru hudby a spolupráce na tvorbě sestav. Na konci cyklu proběhl závěrečný věneček, na který byli pozváni příbuzní a přátelé účastníků a také široká veřejnost.

Z Taneční terapie v Domově pro seniory Chlumeč:

„Od té doby co jsme s Taneční terapií začali (březen 2008), se toho hodně změnilo. Kromě 10 základních sestav se nám podařilo společnými silami vytvořit jednu novou. Vybrali jsme si písničku „Jen pro ten dnešní den“ v podání Oldřicha Nového. Teď už se nám vše daří a tak nezačínáme a pracujeme na další sestavě. Tentokrát na rychlejší hudbu. Evergreen „Babeta“ z filmu „Kdyby tisíc klarinetů“ je přesně to, co jsme potřebovali. Rychlejší hudba s nábojem dobré nálady, která tak trochu připomíná pochod mažorettek. Proto jsme do choreografie zařadili i pochod a točení s hůlkou.“ (Jitka Hostičková, lektor TT)

Taneční terapie se účastnilo průměrně 13 účastníků na jednu lekci (v relativních číslech 629 účastníků), počet účastníků na jednotlivých lekcích osciloval mezi 6 a 23. Lekce taneční terapie vedly lektorky Jitka Hostičková a Jana Lukášková, koordinátorem celého programu byla Jana Krpešová.



Domáci hospicová péče

Domáci hospicová péče byla v roce 2008 realizována prvním rokem, setkala se však s velkým zájmem ze strany klientů i odborné veřejnosti. V rámci projektu byly klientům poskytovány odlehčovací služby dle § 44 zákona č. 108/2006 Sb. o sociálních službách.

Cílem aktivity je umožnit klientům v terminálním stádiu nemoci pobyt v přirozeném sociálním prostředí a v tomto prostředí uskutečňovat principy hospicové péče prostřednictvím dlouhodobě působících subjektů.

Výjimečnost tohoto projektu spočívá v propojování zdravotní péče a sociálních služeb v rámci poskytování hospicové péče. Právě díky umožnění tohoto propojení řeší projekt hraniční problémy sociálního a zdravotnického sektoru.

Odbornou zdravotní část péče zajišťuje na základě ordinace lékaře **KDP NADĚJE** s.r.o. Úhrada této zdravotní péče je uplatňována vůči příslušné zdravotní pojišťovně.

V rámci projektu byly nakoupeny speciální pomůcky a přístroje nezbytné pro domácí hospicovou péči – elektricky polohovatelná lůžka, odsávačka, pomůcky k polohování klienta, vanička na mytí hlavy apod. Z prostředků Výboru dobré vůle – Nadace Olgy Havlové byla pořízena PCA pumpa (AITECS 2015 PCA), která nabízí pacientem řízené dávkování analgetik. Důraz byl kladen také na rozvoj pracovníků v podobě jejich vzdělávání (kurs bazální stimulace) a pravidelných supervizí.

Statistika 2008 – Domáci hospicová péče			
	Ústí n.L.	Roudnice n.L.	CELKEM
Počet unicitních klientů	8	2	10
Prům. počet klientů/měsíc	1,4 (2,8)*	0,3 (1,5)*	1,7 (3,3)*
Počet kontaktů	395	64	459
Počet hodin	1037	127	1164
Prům. počet hodin/klient/měsíc	61,0	42,3	58,2
<small>* první údaj je průměr za 12 měsíců, údaj v závorce je přepočítaný údaj za měsíce, kdy byla služba skutečně poskytována (poskytování služby zahájeno v červenci 2008)</small>			

Ze statistiky vyplývá, že u klientů převažovaly delší kontakty a dlouhodobé dohledy. Tato charakteristika plně vypovídá o povaze služby, která je zaměřena na komplexní přístup ke klientům se zvýšenými nároky na péči.

Spolupráce s jinými organizacemi

Sdružení OPORA podporuje komunitní plánování sociálních služeb a aktivně se účastní procesu komunitního plánování ve všech městech působení, pokud tam probíhá. Nejintenzivnější spolupráce probíhá v rámci komunitního plánování města Ústí nad Labem. V roce 2008 byli zástupci sdružení členy 3 koordinačních skupin – KS pro seniory, KS pro duševně nemocné, KS pro zdravotně postižené. Členové KS se podíleli na implementaci 3. komunitního plánu péče v Ústí n.L.

Dále sdružení v roce 2008 aktivně spolupracovalo s pobytovými zařízeními sociálních služeb (soc. aktivizační služby, předávání klientely), s neziskovými organizacemi jako Focus o.s., Centrum pro zdravotně postižené, SPIRÁLA o.s., Sociální agentura aj. Společně se řešily problémy jednotlivých klientů, především v rámci sociálního poradenství.

Velmi dobrá spolupráce probíhala také se zdravotnickými zařízeními - Nemocnicí následné péče Ryjice a Masarykovou nemocnicí v Ústí n.L., jejíž sociální pracovnice informovaly pacienty o našich službách.

Z nových kontaktů lze potom uvést spolupráci s Grafickou dílnou Slunečnice o.s., se kterou jsme spolupracovali na tvorbě nových webových stránek.

Tradičním partnerem našeho sdružení je **KDP NADĚJE** s.r.o., s níž intenzivně spolupracujeme na některých projektech (Domácí hospicová péče, Osvětová činnost), vzdělávacích akcích, při propagaci činnosti a služeb a v některých organizačních záležitostech.






Financování služeb v roce 2008

Náklady na poskytování sociálních služeb

Pracoviště	Druh služby	Náklady v Kč
Ústí nad Labem	Pečovatelská služba	1 990 507
	Taneční terapie	41 866
	Osvětová činnost	14 200
Roudnice nad Labem	Pečovatelská služba	385 303
Ústecký kraj	Odb. soc. poradenství	587 923
	Domácí hospic. péče	367 572
Liberecký kraj	Odb. soc. poradenství	17 755
Středočeský kraj	Pečovatelská služba	58 922
	Odb. soc. poradenství	34 221
Hl. město Praha	Pečovatelská služba	20 475
	Odb. soc. poradenství	52 277
CELKEM		3 571 021

Financování služeb v roce 2008

Zdroj financí		Celková výše (Kč)	Z toho (Kč)	Služba / pracoviště	poznámka
	MPSV – Ústecký kraj	1 410 000	950 000	PS UL	
			250 000	PS LT	
			210 000	SP UL, SP LT	
	MPSV – Středočeský kraj	65 000	35 000	PS KL	
			30 000	SP KL	
	MPSV – hl. m. Praha	200 000	20 475*	PS PH	<i>*Nevyčerpaná dotace ve výši 129 525 Kč vrácena</i>
	Ministerstvo zdravotnictví	220 000	200 000	HP UL, HP LT	
			20 000	TT UL	
	Ústecký kraj	50 000	50 000	SP UL	
	Úřad práce	183 600	183 600	PS UL	<i>Dotace na mzdu projektového manažera</i>
	Město Ústí nad Labem	690 000	520 677	PS UL	
			145 563	SP UL	
			9560	TT UL	
			14 200	OČ UL	
	50 000	50 000	HP UL	<i>Dotace na provozní náklady</i>	
	Město Roudnice nad Labem	35 000	30 000	PS LT	
			0*	HP LT	<i>*Nevyčerpaná dotace vrácena v plné výši 5 000 Kč</i>
	Obec Krabčice	6 050	6 050	PS LT	
	Obec Tuřany	2 000	2 000	PS KL	
	Komunitní nadace Euroregionu Labe	12 180	12 180	TT UL	
	Platby od klientů, vlastní zdroje		457 405	PS UL, PS LT, PS SL	
			206 613	SP	
			117 698	HP, TT	
		2 923 830	3 571 021		
Pozn.	PS (pečovatelská služba), SP (soc. poradenství vč. půjčovny kompenz. pom.), HP (dom. hospicová péče), TT (taneční terapie), OČ (osvětová činnost), UL (Ústí n.L.) LT (Litoměřice/Roudnice n.L.), KL (Kladno/Slaný), PH (Praha), CL (Č. Lípa)				

Další příjmy

Výbor dobré vůle - Nadace Olgy Havlové	50 000,-	<i>nákup PCA pumpy</i>
Město Ústí nad Labem	25 000,-	<i>zpracování projektu OP LZZ</i>
Členské příspěvky		

Plány a záměry pro rok 2009

Rozvoj aktivit a služeb

V následujícím období chceme:

- Rozvíjet sociální služby na všech pracovištích sdružení.
- Rozšířit sociálně aktivizační služby i na území města Roudnice nad Labem.
- Rozšířit program domácí hospicové péče na území dalších krajů.
- Navázat spolupráci s dalšími organizacemi a poskytovateli sociálních služeb ve všech regionech působnosti sdružení.
- Řídit a realizovat vzdělávací modul pro pracovníky v sociálních službách se zaměřením na hospicovou péči.

Projektové aktivity

Také v roce 2009 chceme rozvíjet všechny probíhající aktivity a v rámci projektové činnosti vyhledávat dotační tituly na udržení a rozvoj služeb z nejrůznějších zdrojů. V prvním pololetí roku 2009 by měla být podána žádost o dotaci z ESF.

PR aktivity a propagace

Cílem PR aktivit je pokračovat v propagaci organizace a jejích aktivit jak směrem k cílovým skupinám, tak k donátorům. V rámci propagační činnosti budou kromě běžných aktivit zpracovány a distribuovány nové letáky, které by měly být na lepší vizuální úrovni a měly by oslovit více potencionálních uživatelů našich služeb. V rámci propagace Domácí hospicové péče chceme oslovovat odborná zdravotnická zařízení a pracovníky ve zdravotnictví a propagovat zde principy domácí paliativní péče a odstraňovat tak atmosféru nedůvěry k této službě.

Zavedení Standardů kvality do praxe

V roce 2009 budeme dále pracovat na koncepci standardů kvality a na jejich zavádění do praxe. Cílem je stále se zvyšující kvalita služeb pro všechny cílové skupiny.

Celoživotní vzdělávání zaměstnanců

Cílem celoživotního vzdělávání je nejen profesní růst zaměstnanců, ale i zvýšení možnosti pracovního uplatnění zaměstnanců v rámci organizace (zastupování, rozšiřování služeb na další pracoviště). Vzdělávání zaměstnanců bude probíhat kombinací interního vzdělávání a účasti na externích vzdělávacích akcích (semináře, konference, workshopy).