

Pobočky

Pracoviště Litoměřice

Jungmannova 1024
413 01 Roudnice nad Labem
Tel: 416 837 226

Pracoviště Ústí nad Labem

Velká Hradební 2
401 00 Ústí nad Labem
Tel: 475 232 532, 777 588 882

Pracoviště Česká Lípa

Zámecká 71
470 01 Česká Lípa
Tel: 777 588 884

Pracoviště Kladno

Kynského 117
274 01 Slaný
Tel: 777 764 727

Pracoviště Praha

Plaňanská 1
100 00 Praha 10
Tel: 777 764 727

Výroční zpráva občanského sdružení



za rok 2009

Členská základna

V roce 2009 mělo sdružení OPORA celkem čtyři řádné členy.

Vedení organizace

MUDr. Libor Svět – předseda představenstva

Jana Světová – člen představenstva

Marcela Myšáková – člen představenstva

Zaměstnanci

Marcela Janotová – sociální pracovník, koordinátor soc. služeb

Denisa Martincová – sociální pracovník, koordinátor soc. služeb

Tereza Silbernaglová – projektový manažer

Marcela Myšáková – vedoucí pracoviště, koordinátor soc. služeb

Jana Šnýdrová - vedoucí pracoviště, koordinátor soc. služeb

Radka Bongová - vedoucí pracoviště, koordinátor soc. služeb

Eva Tenglerová - vedoucí pracoviště, koordinátor soc. služeb

Miloslava Horáčková – personalista

Marie Veselá – administrativní pracovník

Lenka Vlčková – administrativní pracovník

Jana Světová – administrativní pracovník

Jaroslava Ciprová, Lenka Fliřarová, Jiřina Führichová, Emílie

Jonáková, Marta Mašková, Dana Kleinbauerová, Marcela Volná

– pracovníci v sociálních službách

...a širší tým pracovníků v přímé péči.

Poslání a cíle organizace

Posláním naší organizace je usilovat o zlepšení kvality života občanů seniorů, občanů se zdravotním postižením a občanů v nepříznivé sociální situaci, žijících ve svém přirozeném sociálním prostředí. Chceme prosazovat a obhajovat zájmy a práva výše uvedené cílové skupiny ve společnosti a podporovat zavádění nových trendů a přístupů v oblastech terénních sociálních služeb. Snažíme se také o podporu rozvoje komunitní péče.

Hlavním cílem občanského sdružení je zajišťovat občanům seniorům, občanům se zdravotním postižením a občanům v nepříznivé sociální situaci kvalitní sociální služby a umožnit jim tak co nejdéle setrvat v jejich přirozeném sociálním prostředí – ve svých domovech, se svými nejbližšími.

Působení sdružení OPORA:

Pracoviště Ústí nad Labem

Pracoviště Roudnice nad Labem pro okres Litoměřice

Pracoviště Česká Lípa

Pracoviště Slaný pro okres Kladno

Pracoviště Praha pro hlavní město Praha

Bilance aktivit občanského sdružení OPORA v roce 2009

V roce 2009 pokračovala organizace v započatých aktivitách a poskytovala následující **sociální služby**:

- Pečovatelská služba dle § 40 zákona č. 108/2006 Sb.
- Sociální poradenství dle § 37 zákona č. 108/2006 Sb.
- Sociálně aktivizační služby pro seniory a osoby se zdravotním postižením dle § 66 zákona č. 108/2006 Sb.
- Odlehčovací služby dle § 44 zákona č. 108/2006 Sb.

Došlo k výraznému **nárůstu objemu získaných finančních zdrojů** prostřednictvím dotačních titulů ať již ze státního rozpočtu, rozpočtu krajů, měst a obcí nebo nadací. Získané finanční prostředky nám umožnily rozvinout naše aktivity a poskytovat kvalitní sociální služby stále většímu počtu klientů. Vzrůstající zájem o naše služby potvrzuje také objem realizovaných tržeb z vlastní činnosti.

V rámci **projektových aktivit** byl na konci srpna na MPSV (Operační program Lidské zdroje a zaměstnanost) podán projekt Vzdělávací modul pro pracovníky v sociálních službách se zaměřením na hospicovou péči vypracovaný ve spolupráci s Centrem komunitní práce v Ústí nad Labem.

Organizace pokračovala v účasti na **komunitním plánování** sociálních služeb a rozvíjela spolupráci s dalšími poskytovateli sociálních služeb.

Byly vydány **nové informační letáky** organizace, které byly profesionálně graficky zpracovány chráněnou dílnou GDS Slunečnice Děčín.

KONTAKTY

OPORA o.s.
IČ 63 15 49 95
Jungmannova 1023
119 01 Roudnice nad Labem
Tel: 416 887 290, 776 067 674

Pracoviště Litoměřice (středo)
Velká Hradební 2 (Grand 4.p.)
461 00 Ústí nad Labem
Tel: 475 890 880, 777 704 881

Pracoviště Ústí nad Labem
Velká Hradební 2 (Grand 4.p.)
461 00 Ústí nad Labem
Tel: 475 890 880, 777 704 881

Pracoviště Česká Lípa
Smetůvka 71
470 01 Česká Lípa
Tel: 777 388 884

Pracoviště Kladno
Komenského 117
274 02 Slaný
Tel: 777 764 787

Pracoviště Praha
Pláňanská 1 (Pouličníkova Pláňanská)
100 00 Praha 10
Tel: 777 764 787

Bližší informace o organizaci a službách najdete na www.opora-os.cz
nebo na kontaktnímu elektronickém opora.os@seznam.cz

PEČOVATELSKÉ SLUŽBY:

Pečovatelská služba
Odborné sociální poradenství
Půjčovna kompenzačních pomůcek
Domácí hospicová péče
Taneční terapie
Ověřová činnost

Nový informační leták OPORA



Pečovateľská služba

Cílem pečovatelské služby je umožnit seniorům, osobám se zdravotním postižením a občanům v nepříznivé sociální situaci zůstat ve svých domovech – se svou rodinou a svými nejbližšími. Při poskytování jednotlivých úkonů pečovatelské služby se snažíme co nejvíce využívat zbytkových dovedností klienta a celkově ho aktivizovat, abychom zabránili případné sociální izolaci.

V rámci pečovatelské služby pomáháme našim klientům s:

- osobní hygienou (např. celková koupel, mytí na lůžku, mytí vlasů, oblékání, pomoc na WC apod.)
- přípravou stravy (příprava a podávání jídla)
- nákupem
- úklidem domácnosti (např. mytí nádobí, vynesení smetí, vytírání společných prostor apod.)
- pochůzkami (např. vyzvednutí léků, receptů, zásilek na poštu apod.)
- dohledem (zprostředkování kontaktu se společenským prostředím, pomoc při zvládnání péče o vlastní osobu, pomoc při zajištění chodu domácnosti, aktivizační činnosti).

Pečovateľská služba je hlavní aktivitou našeho sdružení. Také v roce 2009 byla služba poskytována s dostupností **24 hodin denně, 7 dní v týdnu, 366 dní v roce**. Na kontaktním místě je služba dostupná každý pracovní den od 8.00 do 17.00, mimo tyto hodiny je možné kontaktovat telefonicky koordinátora pečovatelské služby (číslo je uvedeno na informačních materiálech a kontaktním místě).

Ceny za poskytování pečovatelské služby jsou účtovány dle prováděcí vyhlášky č. 340/2007 Sb., kterou se provádějí některá ustanovení zákona o sociálních službách. Ceník s konkrétní výší úhrad za jednotlivé úkony pečovatelské služby je uveřejněný na našich webových stránkách www.opora-os.cz.

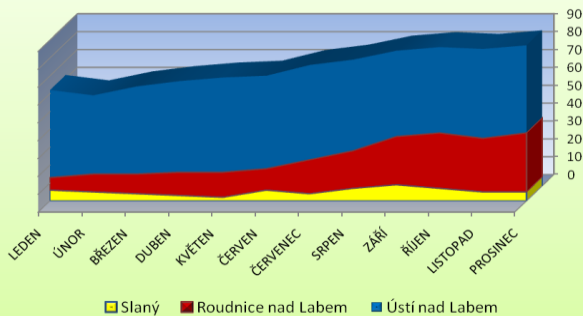
V roce 2009 byla pečovatelská služba poskytována v Ústí nad Labem, Roudnici nad Labem a Slaném a v dojezdové vzdálenosti 20 km od těchto měst.

Statistika 2009 - pečovatelská služba

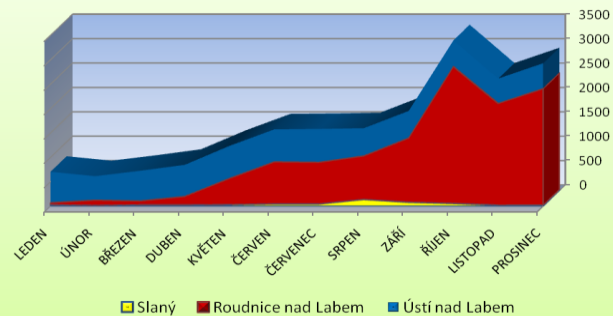
| | Ústí nad Labem | Roudnice nad Labem | Slaný |
|----------------------------------|----------------|--------------------|--------|
| Počet unicitních klientů | 102 | 63 | 12 |
| Prům. počet klientů/měsíc | 49,8 | 19 | 5,3 |
| Počet kontaktů | 7096 | 12140 | 546 |
| Počet hodin | 6905,5 | 6502 | 331,25 |

V roce 2009 došlo k nárůstu počtu klientů, hodin i kontaktů oproti roku 2008. Výše uvedená tabulka obsahuje souhrnná data za jednotlivé pobočky. Nejvíce klientů využilo naší pečovatelské služby v Ústí nad Labem a okolí. Vývoj v jednotlivých měsících roku zobrazují následující grafy. Zejména v Roudnici nad Labem je vidět progresivní trend u všech sledovaných ukazatelů.

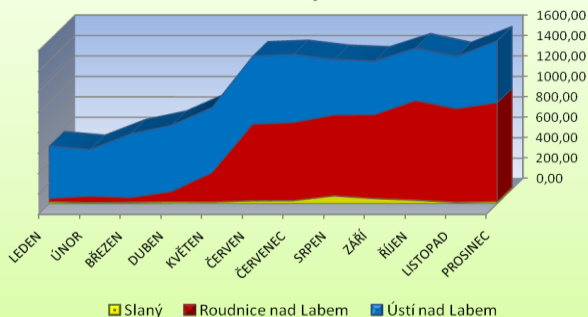
Statistika PS - počet unicitních klientů



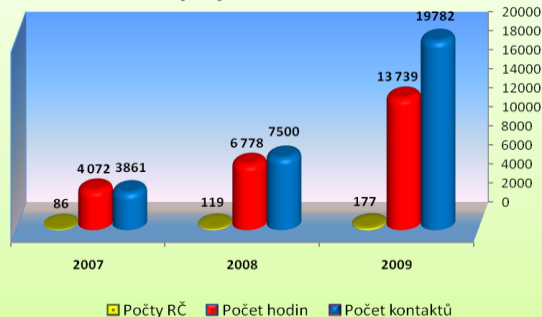
Statistika PS - počet kontaktů



Statistika PS - počet hodin



Vývoj PS 2007 - 2009





Odborné sociální poradenství a půjčovna kompenzačních pomůcek

Odborné sociální poradenství

Cíle sociálního poradenství jsou:

- poskytovat konkrétní pomoc klientovi při řešení obtížné sociální situace
- poskytovat konkrétní pomoc vedoucí ke zmírnění dopadů obtížné sociální situace klienta
- zlepšit informovanost občanů o soc. službách a oprávněných nárocích

Sociální poradenství poskytujeme na kontaktních místech organizace, telefonicky, v domácnosti klienta, případně v místě určeném klientem (úřad, zdravotnické zařízení). *Zásady dodržované při poskytování sociálního poradenství:* individuální přístup, nezávislost a nestrannost, anonymita, aktivní podíl klienta na řešení a jeho svobodná volba, provázanost a propojenost s dalšími sociálními službami, spolupráce s jinými poskytovateli.

Půjčovna kompenzačních pomůcek

Existenci půjčovny umožňujeme klientům:

- návrat ze zdravotnického zařízení a co nejrychlejší zapojení do běžného občanského života
- překlenout dobu zhoršeného zdravotního stavu, dokud nedojde k jeho zlepšení nebo získání pomůcky hrazené pojišťovnou
- maximální dostupné pohodlí, pokud je klient upoután na lůžko (aktivizace na lůžku, prevence proleženin, apod.)

Také v tomto roce jsme zaznamenali nárůst klientů sociálního poradenství. Důvodem je lepší propagace a informovanost o službě, dostatek vhodných pomůcek, spolupráce s jinými poskytovateli a nárůst klientely ostatních sociálních služeb organizace.

| Statistika 2009 - SP a PZT | | | |
|----------------------------|-----|-----|----|
| Měsíc/pracoviště | UL | RC | SL |
| Leden | 39 | 1 | 5 |
| Únor | 45 | 3 | 3 |
| Březen | 50 | 2 | 6 |
| Duben | 64 | 4 | 6 |
| Květen | 55 | 5 | 7 |
| Červen | 42 | 7 | 4 |
| Červenec | 46 | 4 | 8 |
| Srpen | 57 | 9 | 9 |
| Září | 55 | 11 | 9 |
| Říjen | 59 | 9 | 6 |
| Listopad | 51 | 14 | 6 |
| Prosinec | 56 | 14 | 4 |
| Mezisoučet | 619 | 83 | 73 |
| Půjčovna pomůcek | 82 | 68 | 17 |
| CELKEM | 701 | 151 | 90 |

Nejvíce používané pomůcky:

1. Mechanické vozíky
2. Chodítka (kolová, 4bodová)
3. Toaletní křesla
4. Lůžka s antidekubitní matrací
5. Sedačky do vany



Sociálně aktivizační služby pro seniory a osoby se zdravotním postižením

Tuto registrovanou sociální službu realizovalo sdružení formou dvou aktivit:

- **Osvětová činnost**
- **Taneční terapie pro seniory**

Cílem těchto aktivit je umožnit klientům nejen seniorského věku aktivně se podílet na svém zdraví, vést aktivní život a zabránit tak sociálnímu vyloučení této cílové skupiny ze společnosti.

V roce 2009 se nám podařilo rozšířit sociálně aktivizační služby také do Roudnice nad Labem, kde probíhala taneční terapie i osvětová činnost.

Osvětová činnost

V tomto roce se uskutečnilo celkem 10 přednášek (5 v Ústí nad Labem a 5 v Roudnici nad Labem), které se opět týkaly zdraví, zdravého života a stárnutí. Témata vycházela z přání posluchačů v minulých letech, k oblíbeným tématům patří: Aby nás nohy nebolely, Diabetes mellitus, Zdravotní a kompenzační pomůcky či Výživa ve stáří.

V roce 2009 navštívilo naše přednášky celkem **136** účastníků.

Taneční terapie pro seniory

Taneční terapie se účastnilo průměrně 14,2 účastníků na jednu lekci v Ústí nad Labem (v absolutním číslech 626 účastníků) a 10,55 v Roudnici nad Labem (absolutně 211). Počet účastníků na jednotlivých lekcích osciloval mezi 6 a 30. Lekce taneční terapie vedly lektorky Jitka Hostičková, Lenka Fliřarová a Lubomíra Janatová, koordinátorem celého programu byla Tereza Silbernaglová.



Z lekce taneční terapie



Jitka Hostičková - lektorka taneční terapie



Domácí hospicová péče

Cílem aktivity je umožnit klientům v terminálním stádiu nemoci pobyt v přirozeném sociálním prostředí a v tomto prostředí uskutečňovat principy hospicové péče prostřednictvím dlouhodobě působících subjektů. Občanské sdružení OPORTA zajišťuje sociální složku komplexní péče o klienta prostřednictvím registrovaných odlehčovacíků služeb.

Výjimečnost tohoto projektu spočívá v propojování zdravotní péče a sociálních služeb v rámci poskytování hospicové péče. Právě díky tomuto propojení řeší projekt hraniční problémy sociálního a zdravotnického sektoru.

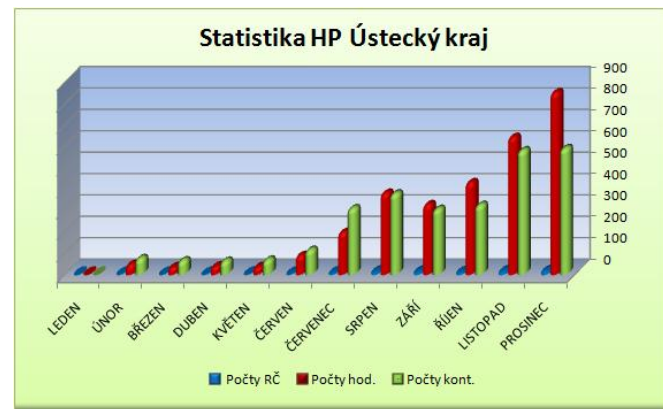
Odbornou zdravotní část péče zajišťuje na základě ordinace lékaře **KDP NADĚJE** s.r.o. Úhrada této zdravotní péče je uplatňována vůči příslušné zdravotní pojišťovně.

Statistika 2009 – Domácí hospicová péče

| | Ústí n.L. | Roudnice n.L. | Slaný |
|---------------------------------------|-----------|---------------|-------|
| Počet unicitních klientů | 21 | 4 | 4 |
| Prům. počet klientů / měsíc | 4,8 | 0,7 | 0,8 |
| Počet kontaktů | 2235 | 248 | 340 |
| Počet hodin | 2379,5 | 303 | 352,5 |
| Prům. počet hodin/klient/měsíc | 41,75 | 37,88 | 35,25 |

Ze statistiky vyplývá, že u klientů převažovaly dlouhodobé dohledy, což plně vypovídá o povaze služby, která je zaměřena na komplexní přístup ke klientům se zvýšenými nároky na péči.

Vývoj domácí hospicové péče OPORTA v Ústeckém kraji v roce 2009 lze názorně zachytit také graficky. Od poloviny roku je patrný nárůst u všech klíčových ukazatelů, tzn. jak v počtu unicitních klientů, tak v počtu hodin a kontaktů.



Spolupráce s jinými organizacemi

Občanské sdružení OPORA podporuje komunitní plánování sociálních služeb a aktivně se účastní procesu komunitního plánování ve všech městech působení, pokud tam probíhá.

V roce 2009 byli zástupci sdružení členy tří koordinačních skupin v Ústí n.L. – KS pro seniory, KS pro duševně nemocné, KS pro zdravotně postižené, kde se podíleli na implementaci 3. komunitního plánu péče a přípravě 4. KPP města Ústí n.L.

V Roudnici n.L. jsou zástupci o.s. OPORA členy Pracovní skupiny pro seniory a zdravotně postižené, kde aktivně pracovali na přípravě 2. komunitního plánu sociálních služeb.

Dále sdružení v roce 2009 aktivně spolupracovalo s pobytovými zařízeními sociálních služeb (soc. aktivizační služby, předávání klientely), s neziskovými organizacemi jako Elixír, Focus, SPIRÁLA o.s., Sociální agentura aj. Společně se řešily problémy konkrétních klientů, především v rámci sociálního poradenství.

Dlouhodobě spolupracujeme také se zdravotnickými zařízeními – Masarykovou nemocnicí v Ústí n.L. a Nemocnicí následné péče Ryjice.

Od dubna 2009 probíhá také intenzivní spolupráce se soukromým pobytovým zařízením **Svět pro seniory v Krabčicích pod Řípem**.

Tradičním partnerem našeho sdružení je **KDP NADĚJE** s.r.o., s níž intenzivně spolupracujeme na realizaci projektu Domácí hospicová péče, kde zajišťuje zdravotní stránku služby, další spolupráce probíhá v oblasti vzdělávacích akcí, při propagaci činnosti a služeb a v některých organizačních záležitostech.



Financování služeb v roce 2009

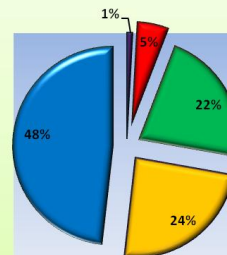
Náklady na poskytování sociálních služeb

| Pracoviště | Druh služby | Náklady v Kč |
|--------------------|--------------------------------|------------------|
| Ústí nad Labem | Pečovatelská služba | 2 080 803 |
| | Sociálně aktivizační služby | 79 076 |
| Roudnice nad Labem | Pečovatelská služba | 1 085 457 |
| | Sociálně aktivizační služby | 46 996 |
| Ústecký kraj | Odb. soc. poradenství | 685 065 |
| | Domácí hospic. péče | 1 095 910 |
| Liberecký kraj | Půjčovna kompenzačních pomůcek | 17 346 |
| Středočeský kraj | Pečovatelská služba | 145 351 |
| | Domácí hospic. péče | 67 097 |
| | Odb. soc. poradenství | 74 199 |
| Hl. město Praha | Půjčovna kompenzačních pomůcek | 14 788 |
| CELKEM | | 5 392 088 |

Financování služeb v roce 2009

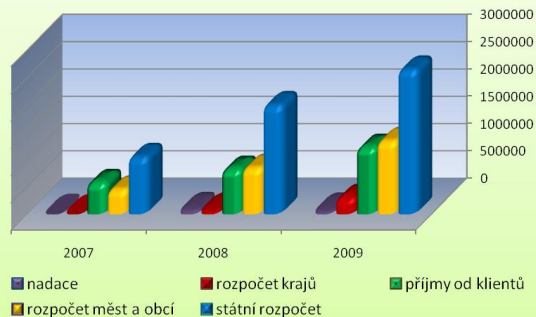
| Zdroj financí | | Celková výše (Kč) | Z toho (Kč) | Služba / pracoviště | Pozn. |
|---|---|-------------------|------------------|-------------------------|-------|
| MP SY | MPSV – Ústecký kraj | 1 688 000 | 1 295 000 | PS UL, PS LT | |
| | | | 73 000 | SAS UL, SAS LT | |
| | | | 220 000 | SP UL, SP LT | |
| | MPSV – Středočeský kraj | 80 000 | 100 000 | HP UL, HP LT | |
| | | | 50 000 | PS KL | |
| MPSV – hl. m. Praha | 54 250 | 0 | PS PH | vráceno zpět | |
|  | Ministerstvo zdravotnictví | 700 000 | 700 000 | HP UL HP LT HP KL | |
|  | Ústecký kraj | 180 000 | 100 000 | HP UL | |
| | | | 80 000 | SP UL | |
| | | | 60 000 | PS KL | |
|  | Středočeský kraj | 90 000 | 30 000 | SP KL | |
|  | Úřad práce Ústí nad Labem | 30 000 | 30 000 | PS UL | |
|  | Úřad práce Litoměřice | 102 000 | 48 000 | PS LT | |
| | | | 54 000 | SP LT | |
| | | | 840 000 | PS UL | |
|  | Město Ústí nad Labem | 995 000 | 80 000 | SP UL | |
| | | | 15 000 | SAS UL | |
| | | | 60 000 | HP UL | |
| | | | 179 800 | PS LT | |
| | | | 60 800 | SP LT | |
|  | Město Roudnice nad Labem | 282 600 | 26 100 | SAS LT | |
| | | | 15 900 | HP LT | |
| | | | 14 000 | PS UL | |
| | | | 14 000 | PS UL | |
|  | Obec Tuřany | 2500 | 2500 | PS KL | |
|  | Komunitní nadace Euroregionu Labe | 45 000 | 45 000 | HP UL, HP LT | |
| | Platby od klientů, vlastní zdroje | 915 423 | 915 423 | PS UL, PS LT, PS SL | |
| | | 256 651 | 256 651 | SP | |
| | | 10 914 | 10 914 | HP | |
| | | 5 392 088 | 5 392 088 | | |
| Pozn. | PS (pečovatelská služba), SP (soc. poradenství vč. půjčovní kompenz. pom.), HP (dom. hospicová péče), SAS (sociálně aktivizační služby), UL (Ústí n.L.), LT (Litoměřice/Roudnice n.L.), KL (Kladno/Slaný), PH (Praha), CL (Č. Lípa) | | | | |

Struktura finančních zdrojů v roce 2009



- nadace
- rozpočet krajů
- příjmy od klientů
- rozpočet měst a obcí
- státní rozpočet

Vývoj struktury finančních zdrojů 2007-2009



- nadace
- rozpočet krajů
- příjmy od klientů
- rozpočet měst a obcí
- státní rozpočet

Plány a záměry pro rok 2010

Rozvoj aktivit a služeb

V následujícím období chceme:

- pokračovat ve zvyšování kvality služeb
- zavést softwarové zpracování dat
- realizovat novou aktivitu Time Gym v Ústí nad Labem
- rozšířit aktivity na území města Litomeřice a do přilehlých obcí, zřídit v Litoměřicích kontaktní místo
- dále rozšiřovat program Domácí hospicová péče (např. o návazné služby pro pozůstalé)
- realizovat vzdělávací modul pro pracovníky v sociálních službách se zaměřením na hospicovou péči

Projektové aktivity

Také v roce 2010 chceme rozvíjet všechny probíhající aktivity a v rámci projektové činnosti vyhledávat dotační tituly na udržení a rozvoj služeb z nejrůznějších zdrojů.

PR aktivity a propagace

Cílem PR aktivit je pokračovat v propagaci organizace a jejích aktivit jak směrem k cílovým skupinám, tak k donátorům. To se děje prostřednictvím informačních letáků a webové prezentace organizace, účasti zaměstnanců sdružení na odborných i veřejných akcích (konference aj.). V rámci propagace Domácí hospicové péče chceme oslovovat odborná zdravotnická zařízení a pracovníky ve zdravotnictví a propagovat zde principy domácí paliativní péče a odstraňovat tak atmosféru nedůvěry k této službě.

Standardy kvality sociálních služeb

V roce 2010 budeme dále pracovat na koncepci standardů kvality a na jejich zavádění do praxe. Cílem je stále se zvyšující kvalita služeb pro všechny cílové skupiny.

Další vzdělávání zaměstnanců

Novelou zákona č. 108/2006 Sb. o sociálních službách vznikla také pracovníkům v sociálních službách povinnost dalšího vzdělávání v rozsahu 24 hodin ročně. Cílem dalšího vzdělávání je nejen profesní růst zaměstnanců, ale i zvýšení možnosti pracovního uplatnění zaměstnanců v rámci organizace (zastupování, rozšiřování služeb na další pracoviště). Vzdělávání zaměstnanců bude probíhat kombinací interního vzdělávání, účasti na externích vzdělávacích akcích (semináře, konference, workshopy) a odbornými stážemi ve spolupracujících zařízeních sociálních služeb.